

Stort tennisanlæg til Marienlyst

MARIENLYST: Marienlyst vil i samarbejde med en tennisklub opføre en hal med seks baner.

Det største indendørs tennisanlæg vest for Storebælt får adresse på Windelsvej 138. Går projekterings- og byggefasen som forventet, står anlægget klar i 2011. Det kommer til at indeholde seks indendørs baner i en ny hal, som skal opføres ved Marienlystcentret.

–Det bliver en stor opgave, men også et stort løft for Marienlyst og for hele det nordlige Odense, siger Anders W. Berthelsen, formand for Boldklubben Marienlyst. Han tilføjer:

–Når kanalforbindelsen åbner, får vi muligheden for at tiltrække medlemmer fra et langt større område. Desuden får Skibhuskvarterets beboere et nyt aktivitetstilbud. Ud

over de seks indendørsbaner håber vi at kunne anlægge udendørsbaner, så tennis kan blive en helårssport i kvarteret.

Odense Kommune har bevilget 37,5 millioner kroner til projektet. Pengene indgår i budgettet for perioden 2013-2018, men processen vil sandsynligvis blive fremskyndet, dels på grund af det akutte behov for indendørs tennisfaciliteter i Odense, dels på grund af byggekrisen.

Målsætningen er første spadestik i 2010. Odense Kommune har i 2009 ydet et tilskud på én million kroner alene til projektering. Creo Arkitekter er hyret som byggerådgiver. Og Odense Kommunes embedsmænd arbejder på en lokalplan, som ventes sendt i høring 1. april 2010.

Opførelsen sker i et samarbejde mellem Marienlyst-

centret, Boldklubben Marienlyst og Tennis Club Odense (TCO). I løbet af efteråret vil de to foreninger finde en løsning på, hvilken form for samarbejdsrelation der skal være mellem foreningerne.

For Marienlyst får udvidelsen en række følgevirkninger. Marienlystcentret vil - især i vintermånederne - få en stærkt øget daglig aktivitet, idet TCO har et medlemstal på over 600. I sommermånederne vil TCO fortsat primært benytte sit udendørsanlæg i Ådalen.

Tenniscentret på Marienlyst placeres efter al sandsynlighed på "trekanten," hvor den kommer til at fylde så meget, at de nuværende beachvolleybaner må flyttes.

Byggeriet kommer dog ikke til at berøre Marienlysts fodboldbaner. Tværtimod arbejder klubben på at skabe

mulighed for flere fodboldbaner, nemlig på A.P. Møllers areal øst for Windelsvej. Blandt andet på grund af skovbyggelinjer findes der ikke andre udvidelsesmuligheder for Marienlyst.

Der er flere andre fysiske forandringer på vej omkring Marienlystcentret. Arealet ved virksomheden Slamson opdannes formentlig til ekstra parkeringspladser, mens selve Slamson-bygningerne ventes at blive erstattet af en kommunal skovbørnehave.

Også trafikforholdene omkring Marienlystcentret forandres. Det skyldes kanalforbindelsen, som får to afkørsler for biler, én ved Havnegade og én ved Skibhusvej. Desuden bliver der afkørsel for cykler ved Windelsvej.

–Det er en trafikløsning, vi i Marienlyst er tilfredse med, siger Anders W. Berthelsen.

Holst varmer op til 21 kilometer

Tegningerne er klar:

Marienlyst får unikt tenniscenter

Det største indendørs tennisanlæg vest for Storebælt får adresse på Windelsvej 138.

Går projekterings- og byggefasen som forventet, står anlægget klar i 2011.

Det kommer til at indeholde 5-6 indendørs baner i en ny hal. Desuden anlægges et antal udendørs baner.

Som tidligere skrevet i klubbladet har Odense Kommune bevilget 37 millioner kroner til projektet. Beløbet er afsat til perioden 2013-2018, men processen vil sandsynligvis blive fremskyndet, dels på grund af det akutte behov for indendørs tennisfaciliteter i Odense, dels på grund af byggekrisen.

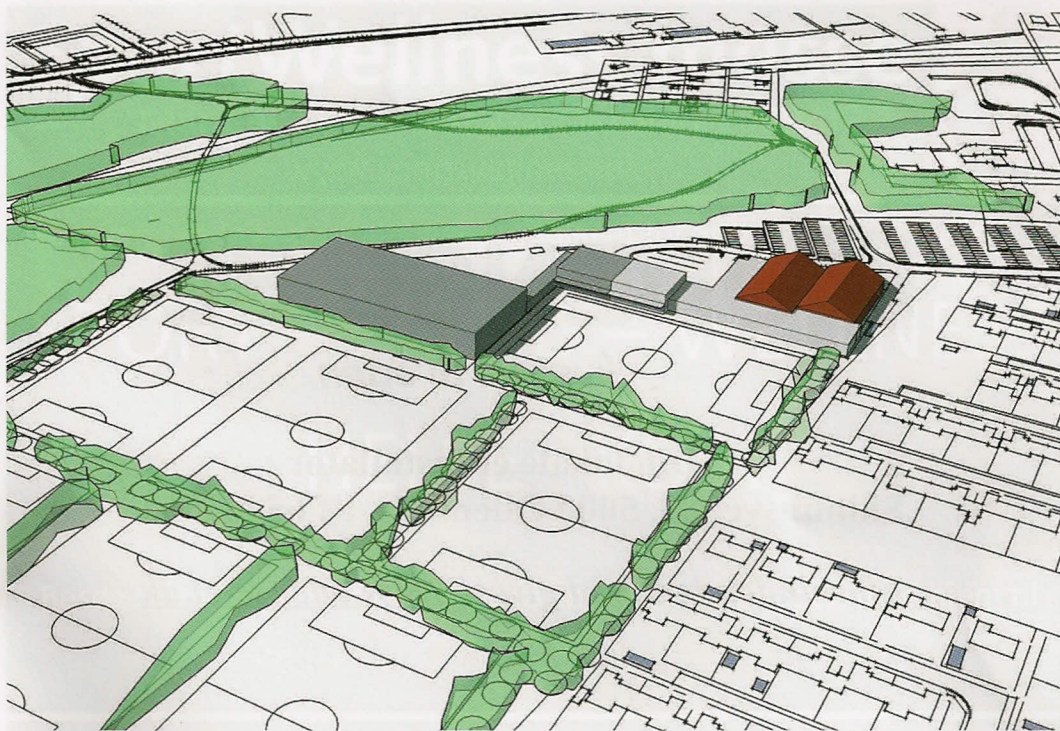
Målsætningen er første spadestik i 2010.

Odense Kommune har i 2009 ydet et tilskud på 1 mio. kroner alene til projektering. Creo Arkitekter er hyret som byggerådgiver. Og Odense Kommunes embedsmænd arbejder på en lokalplan, som ventes sendt i høring 1. april 2010.

Opførelsen sker i et samarbejde mellem Marienlystcentret, Boldklubben Marienlyst og Tennis Club Odense (TCO). I løbet af efteråret vil de to foreninger finde en løsning på, hvilken form for samarbejdsrelation der skal være mellem foreningerne.

For Marienlyst får udvidelsen en række følgevirkninger. Marienlystcentret vil - især i vintermånederne - få en stærkt øget daglig aktivitet, idet TCO har et medlemstal på over 600. I sommermånederne vil TCO fortsat primært benytte sit udendørsanlæg i Ådalen.

Creo Arkitekter har præsenteret fire modeller for det kommende halbyggeri. Placeringsmulighederne er "trekanten", den nuværende opvisningsbane eller den nuværende



"Trekanten" er en mulig placering for den kommende tennishal.

Illustration: Creo Arkitekter.